

Tisztelt Lakók!

*A villamos energiáról szóló 2007. évi LXXXVI. törvény 137. §-a és a villamosművek, valamint a termelői, magán- és közvetlen vezetékek biztonsági övezetéről szóló 2/2013. (I. 22.) NGM rendelet előírja, hogy a villamos vezeték **biztonsági övezetének** környezetében lévő fák, bokrok ágait az **ingatlan tulajdonosa (kezelője) köteles rendszeresen eltávolítani**, ha azok a szabadvezeték biztonsági övezet határát eléri.*

*A fentiekre tekintettel felkérjük a Tisztelt Ingatlantulajdonosokat, hogy az ingatlanuk területén a gallyazási munkákat **VÉGEZZÉK EL**.*

Az E.ON Dél - Dunántúli Áramhálózati Zrt. megbízásából eljáró Ágvágó Szolgáltató Kft. munkatársai előre láthatólag 2025 február hónap 3.napjától MEZŐFALVA település teljes területén gallyazási munkálatokat fognak végezni.

*Amennyiben Önnek a gallyazáshoz **SEGÍTSÉGRE** lenne szüksége, kérjük a fenti időintervallumban jelezzék kollégáink felé személyesen, vagy az alábbi elérhetőségen:*

E-mail: kleinhansz@agvagokft.hu

A megbeszélte időpontban kérem, biztosítsák kollégáink bejutását az ingatlan területére, ezzel is segítve munkánkat, valamint az Önök zavartalan áramellátását.

Köszönettel:

Ágvágó Szolgáltató Kft..

Az élet-, baleset- és vagyónbiztonság érdekében kiemelten fontos a feszültségmentesítés elvégzése és a szakfelügyelet, melyet az Elosztói Engedélyes elvégez, illetve térítésmentesen biztosít.

Felhívjuk az Ingatlantulajdonosok figyelmét, hogy a szükséges feszültségmentesítés elmaradása miatt bekövetkezett balesetekért, károkért felelősséget az Elosztói Engedélyes nem vállal.

Az Elosztói Engedélyes üzem-központjának címe, elérhetősége:

Név	Cím	Telefon	Telefax

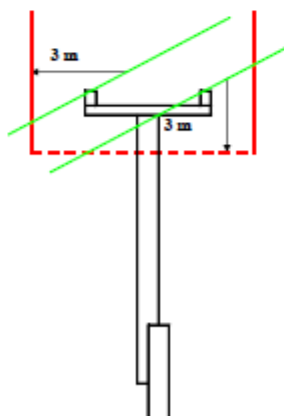
Az egyeztetésen és azt követő organizációs bejáráson tisztázni és írásban rögzíteni kell a növényzet eltávolítási munkáihoz kapcsolódó minden jogi, anyagi, szakmai és biztonsági feltételt. Az eltávolítási munkáknál figyelembe kell venni azt is, hogy a rendelet szerint fadöntés, favágás során a fa, vagy annak részei az áramvezetőket az előírt távolságnál jobban nem közelíthetik meg.

Az organizációs bejáráson a hálózat üzemeltetéséért felelős üzemeltetési területi referens meghatározza a veszélymentes munkavégzéshez szükséges feltételeket.

Ezek közül az élet védelme érdekében kiemelten fontos a feszültségmentesítés és a szakfelügyelet, melyet az Elosztói Engedélyes saját költségén biztosít!

Felhívjuk figyelmét, hogy a szükséges feszültségmentesítés elmaradása miatt bekövetkezett balesetekért, károkért felelősséget nem vállalunk!

A nagyfeszültségű szabadvezeték biztonsági övezetében a gallyazást az ábrának megfelelően úgy kell elvégezni, hogy a vezeték környezetében lévő fák, magasra nőtt bokrok ágai az éves növekményt is figyelembe véve az áramvezetőket alulról és oldalirányban 3 méternél jobban, felülről pedig egyáltalán ne közelítsék meg. (A biztonsági övezetről szóló rendelet szerint azok a fák, amelyek kifejezett állapotukban elérik a vezeték biztonsági távolságát (3 m), nem hagyhatók meg. Az alsó gallyazási zónahatár ezért csak a biztonsági övezeten kívülről benyúló ágakra értelmezhető.)



Azonosító: EDE-SZ-158-v01	Oldalszám: 42/47
A jelen rendelkezés a Társaság szellemi tulajdona. Felhasználás előtt győződjön meg róla, hogy a hatályban lévő példányt használja!	

9. sz. melléklet: Szabadvezetékek alatt telepíthető és megtartható fafajták

1. Fajtatól függetlenül megtartható és ültethető gyümölcsfa fajták

- őszibarack,
- birs,
- ribizli cserje,
- köszméte cserje,
- josta cserje

2. Törpe alanyra oltott változatban megtartható és ültethető

- alma,
- körte,
- meggy

3. Nem ültethető és nem tartható meg

- dió,
- mandula,
- cseresznye,
- meggy,
- szilva,
- alma,
- körte,
- sárgabarack
- mogyoró (6-7 m magasra nőző bokor)

4. Megtartható és ültethető, alacsony koronamagasságú díszfafajták

- | | |
|--|----------------------------|
| • Acer campestre "Nana" | - gömbkoronájú mezei juhar |
| • Acer platanoides "Globosum" | - gömbjuhar |
| • Catalpa bignoides "Nana" | - emyőskoronájú szivarfa |
| • Crataegus laevigata "Paul's Scarlet" | - pirosvirágú galagonya |
| • Fraxinus excelsior "Nana" | - gömbkőrös |
| • Fraxinus ornus "Mecsek" | - mecseki virágos kőrös |
| • Malus x adstringens "Hopa" | - díszalma |
| • Malus baccata "Street Parade" | - bogyós díszalma |
| • Malus x purpurea "Eleyi" | - pirosvirágú díszalma |
| • Morus alba "Nana" | - törpe eperfa |
| • Prunus cerasus "Umbraculifera" | - gömbmeggy |
| • Prunus fruticosa "Globosa" | - gömb-csepleszmeggy |
| • Sorbus aria | - lisztes berkenye |
| • Sorbus borbásii | - Borbás-berkenye |
| • Tilia tomentosa "Bori" | - kiskoronájú ezüst hárs |
| • Tilia tomentosa "Teri" | - kiskoronájú ezüst hárs |

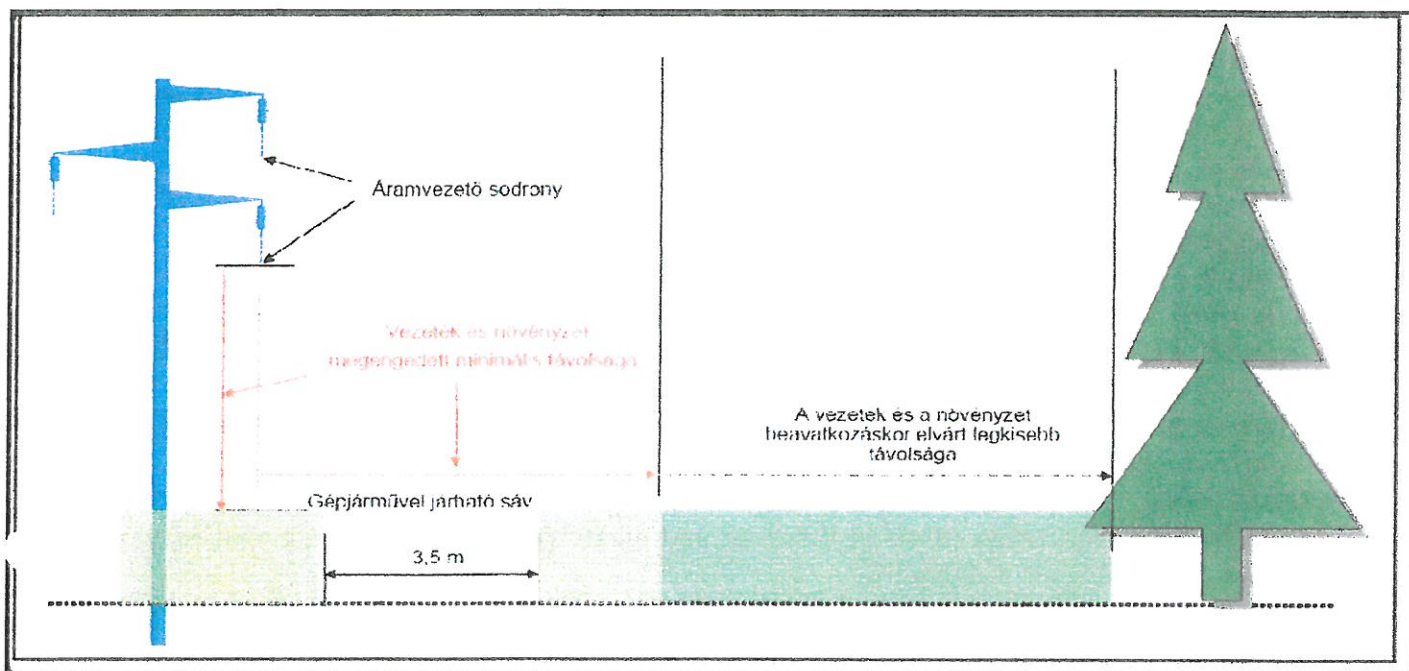
Megjegyzés:

A fenti felsorolás nem teljes. Itt nem szereplő fajok esetében, célszerű szakértőt igénybe venni annak a kérdésnek az eldöntéséhez, hogy megtartható, ültethető, vagy tiltott fajról van-e szó.

5.1.1 Gallyazási és fakivágási területek

Előírt távolságok

Feszültségszint, vezetékfajta	Vezeték és növényzet megengedett minimális távolsága [m]	Vezeték és növényzet beavatkozás utáni elvárt legkisebb távolsága [m]	Megközelítési irány
KIF csupasz	1,50	2,00	Oldalról, alulról
KIF szigetelt	1,00	1,50	Oldalról, alulról, felülről
KÖF csupasz	2,50	5,00	Oldalról, alulról
KÖF burkolt	2,50	3,50	Oldalról, alulról
KÖF szigetelt	1,00	1,50	Oldalról, alulról, felülről
NAF	5,00	13,00	Oldalról
NAF	3,50	5,00	Alulról



Távolságok értelmezése

A táblázatban megadott minimális távolságok a szél által okozott mozgás, az esetleges hó, vagy jégterhelés miatt szükséges biztonsági okokból megnövelt távolságok.

A gallyazás során megtörténik a biztonsági övezetben magasra nőtt bokrok és a biztonsági övezet környezetében lévő, magasra nőtt fák azon ágainak eltávolítása, amelyek az adott feszültségszintre megengedett minimális távolságot megsértik.

A magasságuk miatt nem meghagyható fák, valamint a biztonsági övezet környezetében növekvő, a biztonsági övezetet veszélyeztető (kidőlés veszélyes) fákat talajszinten ki kell vágni. (Fának a 10 cm törzsméret feletti növény számít.)

A gallyazás és fakivágás a vezeték és a növényzet elvárt legkisebb távolságáig végezhető, figyelembe véve a helyi viszonyokat.

A biztonsági övezetről szóló rendelet szerint azok a fák, amelyek kifejlett állapotukban elérik a vezeték biztonsági távolságát, nem hagyhatók meg. Csupasz vezetékeknél ezért az alsó gallyazási zónahatár csak a biztonsági övezeten kívülről benyúló ágakra értelmezhető.

Megjegyzés:

A biztonsági övezeten belül (amennyiben a biztonsági övezet a jogszabályi előírások alapján érinti a talaj felületét) minden olyan növényt fakivágással és nyiladéktisztítással el kell távolítani, mely kifejtett állapotában az adott vezetékre előírt megközelítési távolságot megsértheti. Ha a biztonsági övezet a jogszabályi meghatározás alapján a talaj szintjét nem érinti (pl. kisfeszültségű szigetelt szabadvezeték), illetve a biztonsági övezetben lévő, kifejtett állapotában a vezeték veszélyzónájába nyúló fák esetében –amennyiben a vágási engedélyt a hatóságok nem adják meg – gallyazási tevékenységet kell végezni. Azokban az esetekben, amikor a vezetékek alatti növényzet kifejtett állapotában benyúlhat a vezeték biztonsági zónájába, de a helyi körülmények miatt (pl. városkép védelme, üdülőterület) miatt nem alkalmazható fakivágás és nyiladéktisztítás, az ingatlan tulajdonosával egyeztetett módon gallyazásos megoldást kell választani, melynél a növényzet teljes eltávolítására (kiirtására) nem kerülhet sor. Ilyen esetekben törekedni kell az ingatlan (általában közterület) kezelőjével (önkormányzattal) olyan **egyedi megállapodás** megkötésére, mely alapján a növényzet odaillő fajokra cserélésével hosszútávra megoldható a vezetékek és a környezet kölcsönös biztonsága.

Általános szabályként kell betartani azt, hogy a csupasz, illetve burkolt szabadvezetékek biztonsági övezetén belül, feszültségszinttől függetlenül, a vezeték fölötti térben az elvégzett munkálatok után benyúló faág, lomb nem maradhat!

Gallyazási munkavégzésre vonatkozó előírások

A gallyazási munkát a fenti táblázatban meghatározott területeken kell elvégezni. Ezen túlmenően a gallyazási munka keretében a munkavégzésre kijelölt hálózatszakaszon lévő oszlopok tövét is meg kell tisztítani és az oszlopokról a kúszónövényeket a földtől 2 méter magasságig el kell távolítani.

Az oszlopokra a hálózat gallyazással megtisztítandó zónáin belülre felfutó kúszónövényzetet csak a hálózat feszültségmentesített állapotában szabad eltávolítani!

Az oszloptő tisztítás során az oszlop, rácsos acél oszlopnál a beton alap és az oszlopcsonk, valamint a telepített földelővezető (-szalag), felületét rongálni nem szabad. A munka során észlelt szakadt földelővezetőkről azonnal értesíteni kell a területgazdát! A lenyesett növényi hulladékot rendezetten kell otthagyni (a biztonsági övezet határán kívül). Az ily módon elhelyezett, lenyesett növényi hulladék a közterületi utak, járdák forgalmát a nem veszélyeztetheti!

Fakivágási munkavégzésre vonatkozó előírások

A fakivágási munkát a fenti táblázatban meghatározott területeken kell elvégezni.

A **magasságuk miatt nem meghagyható**, 10 cm feletti törzsátmérőjű fák, valamint a biztonsági övezet környezetében növekvő, a biztonsági övezetet veszélyeztető (kidőlés veszélyes), 10 cm feletti törzsátmérőjű fákat talajszinten ki kell vágni. A törzsátmérő a talajtól számított 1 m-es magasságban mérendő. A kivágott fát rendezetten a biztonsági övezet közelében kell hagyni. Az ily módon elhelyezett, lenyesett részek a közterületi utak, járdák forgalmát a nem veszélyeztethetik!

5.1.2 Nyiladéktisztítási

A nyiladéktisztítást erdős területeken és olyan helyeken kell alkalmazni, ahol a nyiladék egyben a vezeték tartószerkezeteinek megközelítését is szolgálja.

Ehhez a nyiladékban lakott területen kívül **legalább 3,5 m szélességű terepjáró gépjárművel járható sávot** kell kialakítani.

A nyiladéktisztítás és tereprendezés a vezeték és a növényzet elvárt legkisebb távolságáig végezhető, figyelembe véve a helyi viszonyokat.

Nyiladéktisztítási munkavégzésre vonatkozó előírások

A nyiladéktisztításnál megtörténik a fák, bokrok, cserjék, sarjak talajszinten történő elvágása. A nyiladéktisztítások és fakivágások esetén a nyiladékban alkalmas terepviszonyok esetén szárazúzóval történik a kisebb fák és növények eltávolítása.

A terepjáró gépjárművel járható sávban a járhatóság biztosítására szükség esetén tereprendezést kell végezni, a fatuskókat gépi úton talajszintbe kell hozni, vagy tuskózással eltávolítani. Amennyiben a tuskók teljes eltávolítására, illetve 30 cm-t meghaladó átmérőjű fák kivágására is szükség van, azt a szerződésben külön kell rögzíteni. A nyiladéktisztítási munkavégzés keretében a munkavégzésre kijelölt hálózatszakaszon lévő oszlopok tövét meg kell tisztítani, az oszlopokról a kúszónövényeket 2 méter magasságig el kell távolítani.

Az oszlopokra a hálózat gallyazással megtisztítandó zónáin belülre felfutó kúszónövényzetet csak a hálózat feszültségmentesített állapotában szabad eltávolítani! Az oszloptő tisztítás során az oszlop, rácsos acél oszlopnál a beton alap és az oszlopcsonk, valamint a telepített földelővezető (-szalag), felületét rongálni nem szabad. A munka során észlelt szakadt földelővezetőkről azonnal értesíteni kell a területgazdát! A levágott növényi hulladékot a biztonsági övezet közelében rendezetten kell otthagyni. Az ily módon elhelyezett, lenyesett részek a közterületi utak, járdák forgalmát nem akadályozhatják, és nem veszélyeztethetik!